

Vyvěšeno pro účastníky dokumentu: „petice „Ve stínu lípy“ 1918-2018“,
kteří požadovali vyhotovení dendrologického posudku.

ZNALECKÝ POSUDEK

č. 56-2 922/18

Předmět : Znalecký posudek byl zpracován za účelem zhodnocení důvodů, které vedly k pokácení stromu, rostoucího na p.č. 1107 v k.ú. Brusné.

Objednatel posudku : Obec Brusné
Jana Sedláková - starostka
Brusné 93
768 61 BYSTRICE POD HOSTÝNEM

Zpracovatel posudku : Ing. Jaroslav Kolařík, Ph.D.
Na Štěpnici 945
665 01 ROSICE
tel. : 602 / 742607 e-mail : kolarik@bezpecnestromy.cz

Datum místního šetření : 14.3.2018

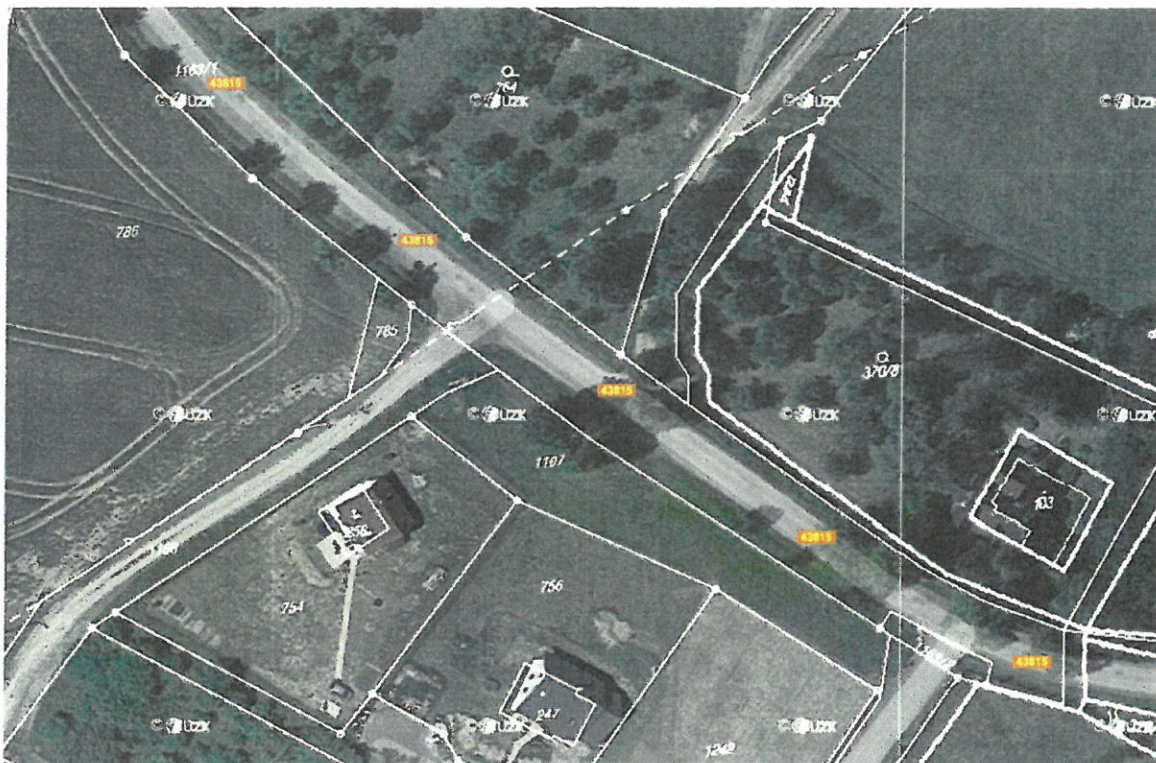
Datum zpracování posudku : 16.3.2018

Posudek obsahuje 4 strany a 4 strany přílohy.

1. Nález

Předmětem posudku je pokácená lípa, rostoucí na p.č. 1107 v k.ú. Brusné. Účelem posudku je zhodnotit důvody, které vedly k pokácení stromu s popisem jeho stavu před zásahem.

Lokalizace stromu je patrná z fotografické dokumentace a následující situace.



2. Posudek

Strom č. 1

Lípa velkolistá	(<i>Aesculus hippocastanum</i>)
Průměr kmene ve výšce 1,3 m :	63 cm
Výška stromu :	12 m

V rámci provedeného terénního šetření byl na předmětné ploše nalezen jeden pokácený strom ze dvojice dospělých lip, lemujících památníček s křížem. Oba stromy byly v minulosti sesazené a jejich koruny jsou aktuálně tvořené přerůstajícími sekundárními výhony.

Zakracování korun velkokorunných stromů je nevhodnou praktikou, která vede jednak k narušení fyziologických procesů dřevin a z pohledu následné péče dochází k vývoji nevhodného typu větvení (sekundárních výhonů ze spících a adventivních pupenů), které je nutné intenzivními zásahy dále redukovat po celý život jedince. Pokud k tomuto kontinuálnímu tvarování korun nebude přistoupeno, rizikem je vylamování přerostlých sekundárních výhonů, vyrůstajících z infikovaných kosterních větví.

Dle oborového Standardu péče o přírodu a krajinu A02 002 – Řez stromů (viz www.standardy.nature.cz) se daná technologie označuje jako stabilizace sekundární koruny (S-SSK) a následné řezy spadají do výrazně ekonomicky náročné skupiny řezů tvarovacích (S-RT). Tyto řezy lze realizovat pouze tehdy, když je zjištěna odpovídající fyziologická reakce stromu (vitalita) a rozsah destabilizace kosterních větví není takový, aby mohlo docházet k rozpadu kosterních struktur koruny.

U pokáceného stromu byl zjištěn intaktní kmen a jeho báze bez masivnějších známek kolonizace dřevními houbami.

Naopak oblast kosterního větvení a „hlav“ z nichž vyrůstaly sekundární výhony vykazuje masivní rozsah infekce, indikující fakt, že k zapěstování stromů nedošlo postupným procesem od mládí, ale radikálním sesazením korun dospělých jedinců. Rozsah infekce byl již takový, že existovala zvýšená pravděpodobnost vzniku spontánních pádů silných kosterních větví, případně rozpadu celé koruny stromu.

Strom vykazuje významný rozsah prosychání – vrcholová partie koruny byla z části odumřelá. Lze tedy konstatovat, že strom neměl dostatečnou vitalitu, která by zajišťovala možnost dlouhodobější existence.

Z uvedeného lze konstatovat, že rozhodnutí o pokácení stromu bylo založené na odpovídajícím průzkumu jeho stavu a že zvolený postup byl adekvátní reakcí na zjištěné skutečnosti.

U zbývajících stromů na dané lokalitě, u kterých došlo k zapěstování sekundární koruny, je nutné jako dočasné řešení realizovat stabilizaci sekundární koruny dle SPPK A02 002 – Řez stromů.

3. Závěr

Bylo provedeno zhodnocení důvodů, které vedly k pokácení stromu. Na základě průzkumu pokáceného jedince byly shledané dostatečné důvody, které vedly k rozhodnutí o jeho odstranění z důvodu nevyhovující provozní bezpečnosti.

V Rosicích dne 16.3.2018

Zpracoval : Ing. Jaroslav KOLAŘÍK, Ph.D.
Na Štěpnici 945
665 01 ROSICE



Znalecká doložka :

Znalecký posudek jsem podal jako znalec jmenovaný rozhodnutím předsedkyně Krajského soudu v Brně ze dne 27.11.2000 pod poř. č. : 3793 pro základní obor **ochrana přírody** se specializací hodnocení stavu a návrh technologie ošetření stromů, diagnostika provozní bezpečnosti stromů (vizuální, přístrojová) a základní obor **ekonomika**, odvětví ceny a odhady, se specializací trvalé porosty, dřeviny.

Znalecký úkon je zapsán pod pořadovým číslem **56-2 922/18** ve znaleckém deníku.

Znalečné a náhradu nákladů (náhradu mzdy) účtuji podle připojené likvidace na základě dokladu čís. 7801056

Prohlašuji, že jsem si vědom následků vědomě nepravdivého znaleckého posudku a to ve smyslu § 127a zákona č. 99/1963 Sb., občanský soudní řád, ve znění pozdějších předpisů.

V Rosicích dne 16.3.2018

Zpracoval : Ing. Jaroslav KOLAŘÍK, Ph.D.
Na Štěpnici 945
665 01 ROSICE



Informace o pozemku

Parcelní číslo:	1107
Obec:	Brusné [588377]
Katastrální území:	Brusné [613363]
Číslo LV:	10001
Výměra [m ²]:	924
Typ parcely:	Parcela katastru nemovitostí
Mapový list:	DKM
Určení výměry:	Ze souřadnic v S-JTSK
Druh pozemku:	orná půda



Vlastníci, jiní oprávnění

Vlastnické právo	Právní
Obec Brusné, č. p. 93, 76861 Brusné	

Způsob ochrany nemovitosti

Název
zemědělský půdní fond

Seznam BPEJ

BPEJ	Výměra
64911	924

Omezení vlastnického práva

Typ
Věcné břemeno (podle listiny)

Jiné zápisy

Typ
Změna výměr obnovou operátu
Změna číslování parcel

Řízení, v rámci kterých byl k nemovitosti zapsán cenový údaj

Nemovitost je v územním obvodu, kde státní správu katastru nemovitostí ČR vykonává [Katastrální úřad pro Zlínský kraj, Katastrální pracoviště Holešov](#)

Zobrazené údaje mají informativní charakter. Platnost k 16.03.2018 04:00:00.

Obrazová příloha



Illustration 1: Celkový pohled na pokácený strom



Illustration 2: Detail pařezu pokáceného stromu



Illustration 3: Detail infikovaných kosterních větví.



Illustration 4: Detail infikovaných kosterních větví.



Illustration 5: Detail infikovaných kosterních větví.



Illustration 6: Detail infikovaných kosterních větví.



Illustration 7: Detail infikovaných kosterních větví.