

Obecní úřad Brusné  
Silničně správní úřad

Brusné č.p. 93  
768 61 Bystřice pod Hostýnem

DATUM  
10.03.2025

OPRÁVNĚNÁ ÚŘEDNÍ OSOBA  
Jana Sedláková

ČÍSLO JEDNACÍ  
130/2025

## VEŘEJNOU VYHLÁŠKOU ROZHODNUTÍ

### o zařazení pozemních komunikací do kategorie místní komunikace

Obecní úřad Brusné, v působnosti silničního správního úřadu, příslušného podle § 40 odst. 5 písm. a) zákona č. 13/1997 Sb. o pozemních komunikacích, ve znění pozdějších předpisů (dále jen „zákon o pozemních komunikacích“), v řízení o žádosti, kterou dne 12.02.2025 podala obec Brusné, se sídlem Brusné 93, 768 61 Bystřice pod Hostýnem, IČ: 00287091, o zařazení pozemních komunikací v katastru obce Brusné, do kategorie místní komunikace, rozhodl v souladu s ust. § 3 odst. 1 zákona o pozemních komunikacích

### o zařazení pozemních komunikací do kategorie místní komunikace.

**Do kategorie místní komunikace dle ust. § 6 zákona o pozemních komunikacích, jsou zařazeny následující pozemní komunikace:**

- 01d, délky 0,0278 km, parc. č. 568/6, v k.ú. Brusné
- 02d, délky 0,0224 km, parc. č. 564/6 v k.ú. Brusné,
- 03d, délky 0,0103 km, parc. č. 834, v k.ú. Brusné, pozn. zastávka,
- 04d, délky 0,1774 km, parc. č. 711/45, v k.ú. Brusné,
- 05d, délky 0,0521 km, parc. č. 711/21, v k.ú. Brusné,
- 06d, délky 0,1800 km. parc. č. 711/23, v k.ú. Brusné,
- 07d, délky 0,0230 km, parc. č. 711/44, v k.ú. Brusné,
- 08d, délky 0,0106 km, parc. č. 711/24, v k.ú. Brusné,
- 09d, délky 0,0830 km, parc. č. 711/2, v k.ú. Brusné,
- 10d, délky 0,0304 km, parc. č. 711/6, v k.ú. Brusné,
- 11d, délky 0,0076 km, parc. č. 714/57, v k.ú. Brusné, pozn. lávka,
- 12d, délky 0,0284 km, parc. č. 438/6, v k.ú. Brusné,
- 13d, délky 0,1041 km, parc. č. 711/2, v k.ú. Brusné,
- 14d, délky 0,2380 km, parc. č. 374/1, v k.ú. Brusné,
- 15d, délky 0,0358 km, parc. č. 693/4, 693/5 v k.ú. Brusné,
- 16d, délky 0,0979 km, parc. č. 711/14, v k.ú. Brusné,
- 17d, délky 0,0154 km, parc. č. 1217,1256,1257,1259, v k.ú. Brusné, pozn. lávka,
- 18d, délky 0,0796 km, parc. č. 711/14, 763, v k.ú. Brusné,
- 19d, délky 0,0725 km, parc. č. 711/18, 1221, 466/4, v k.ú. Brusné,
- 20d, délky 0,0904 km, parc. č. 658/3, v k.ú. Brusné,
- 21d, délky 0,1786 km, parc. č. 372/4, 372/17, v k.ú. Brusné

Změny v síti místních komunikací jsou zobrazeny v mapové části, která tvoří nedílnou přílohu tohoto rozhodnutí.

Účastník řízení podle § 27 odst. 1 správního řádu:  
Obec Brusné, Brusné 93, 768 61 Bystřice pod Hostýnem, IČ: 00287091

### *Odůvodnění:*

Dne 12.02.2025 podala Obec Brusné žádost o zařazení pozemních komunikací v katastru obce Brusné, do kategorie místní komunikace. Obecní úřad Brusné oznámil dne 14.02.2025 zahájení správního řízení o zařazení pozemních komunikací do kategorie místní komunikace.

Tělesa zařazované pozemní komunikace, specifikované v oznámení, jsou ve výlučném vlastnictví obce a jsou situovány v k.ú. Brusné. Zařazením pozemních komunikací - veřejně přístupných účelových komunikací do kategorie místní komunikace, budou zvýšeny vlastníkovi komunikací možnosti jejich ochrany, ale současně mu i zvýší povinnosti spojené s jejich údržbou.

Místní komunikace je v České republice podle § 6 zákona o pozemních komunikacích, označení pro kategorii pozemní komunikace, do které silniční správní úřad má zařazovat veřejně přístupné pozemní komunikace, které slouží převážně místní dopravě na území obce. Vlastníkem je podle zákona obec.

Místní komunikace mají často povahu ulice, náměstí, nábřeží, samostatné pěší komunikace, parkoviště atd., mohou však mít provozním a stavebním uspořádáním také charakter silnice, i když z právního hlediska silnicemi nejsou. Místní komunikace může být vystavěna i jako rychlostní místní komunikace, s vybavením obdobným dálnici.

Podle § 12 odst. 4 zákona o pozemních komunikacích, jsou součástí místních komunikací (nebo samostatnými místními komunikacemi) též přilehlé chodníky, chodníky pod podloubími, veřejná parkoviště a obratiště, podchody a zařízení pro zajištění a zabezpečení přechodů pro chodce.

Součástí místní komunikace však z hlediska Zákona o pozemních komunikacích a Zákona o drahách není tramvajová dráha nejméně do vzdálenosti 0,5 m od vnější hrany kolejnice (a to ani tehdy, je-li „vedena po pozemní komunikaci“ nebo dokonce je po ní veden jízdní pruh pro silniční vozidla); podle Zákona o provozu na pozemních komunikacích se však tramvajový pás (zvýšený i nezvýšený) za součást pozemní komunikace považuje. Součástí místní komunikace nejsou ani ostrůvky veřejné hromadné nebo jiné linkové osobní dopravy a autobusová nádraží (§ 14 zák. 13/1997 Sb.).

Úrovnňové křížení místní komunikace (nebo silnice) s celostátní, regionální nebo lanovou dráhou (železniční přejezd) může silniční správní úřad povolit pouze se souhlasem drážního správního úřadu a Policie České republiky v případech malého dopravního významu stanovených prováděcím předpisem. Železniční přejezd (a to ani v případě, jde-li o železniční přejezd tramvajové dráhy) do vzdálenosti 2,5 m od osy krajní koleje nebo až k závorám však není součástí pozemní komunikace, ale součástí dráhy.

O zařazení pozemní komunikace do kategorie dálnice, silnice nebo místní komunikace nebo o změně zařazení rozhoduje příslušný silniční správní úřad na základě jejího určení, dopravního významu a stavebně technického vybavení. O zařazení do kategorie místní komunikace nebo vyřazení z ní rozhoduje obec, na jejímž území se komunikace nachází.

Podle § 3 odst. 1 zákona 13/1997 Sb., účinného od 1. dubna 1997, rozhoduje o zařazení pozemní komunikace do kategorie dálnice, silnice nebo místní komunikace a jejich tříd, příslušný silniční správní úřad na základě jejího určení, dopravního významu a stavebně technického vybavení. Pouhé naplnění faktických podmínek již nestačí.

Obecní úřad Brusné považuje žádost Obce Brusné za dostatečnou pro vydání předmětného rozhodnutí a má za to, že k řízení nebylo třeba vyžadovat doplnění ani další stanoviska, ani nařizovat místní šetření.

Předmětné komunikace slouží jako samostatná pěší komunikace, na území obce Brusné a splňují znaky místní komunikace ve smyslu ust. § 6 zákona o pozemních komunikacích.

Dle § 6 zákona o pozemních komunikacích je místní komunikace veřejně přístupná pozemní komunikace, která slouží převážně k pěší dopravě na území obce.

Podle ust. § 6 odst. 2 písm. b) zákona o pozemních komunikacích, místní komunikací II. třídy jsou dopravně významné sběrné komunikace s omezením přímého připojení sousedních komunikací, podle ust. § 6 odst. 2 písm. c) zákona o pozemních komunikacích, místní komunikací III. jsou obslužné komunikace a dle ust. § 6 odst. 2 písm. c) zákona o pozemních komunikacích, místní komunikací IV. třídy jsou komunikace nepřístupné provozu silničních motorových vozidel nebo na které je umožněn smíšený provoz.

Vzhledem k výše uvedenému silniční správní úřad rozhodl tak, jak je uvedeno ve výroku rozhodnutí, tj. zařadil předmětné komunikaci do kategorie „místní komunikace“.

*Poučení:*

Proti tomuto rozhodnutí se lze odvolat do 15 dnů ode dne jeho doručení ke Krajskému úřadu Zlínského kraje, odboru dopravy, tř. T. Bati 21, 761 90 Zlín, podáním u Obecního úřadu Brusné.

Lhůta k podání odvolání se počítá ode dne následujícího po dni, kdy bylo rozhodnutí účastníku oznámeno (doručeno). Případně-li konec této lhůty na sobotu, neděli či svátek, je posledním dnem lhůty nejbližší příští pracovní den (viz. § 40 odst. 1 písm. a) a § 40 odst. 1 písm. c) zák. č. 500/2004 Sb., správní řád, ve znění pozdějších předpisů. Toto rozhodnutí musí být vyvěšeno po dobu 15 dnů na úřední desce Obecního úřadu Brusné.

Písemnost se zveřejní též způsobem umožňujícím dálkový přístup.

Vyvěšeno dne 10.03.2025

Sejmuto dne .....

Razítko, podpis orgánu, který potvrzuje vyvěšení a sejmutí rozhodnutí.

Tato písemnost je řádně doručována veřejnou vyhláškou v souladu s ust. § 25 odst. 1, 2 v návaznosti na § 144 odst. 1 zákona č. 500/2004 Sb. (správní řád) a pro běh lhůt je rozhodující den vyvěšení dle ust. § 25 odst. 3 správního řádu. Dnem vyvěšení je den vyvěšení na úřední desce správního orgánu, který písemnost doručuje tj. Obecní úřad Brusné.

Obdrží:

Žadatel: Obec Brusné, Brusné 93, 768 61 Bystřice pod Hostýnem, IČ: 00287091.

Dotčené orgány:

Policie ČR, Krajské ředitelství policie ZK, Územní odbor Kroměříž, Březinova 2819, 767 01 Kroměříž  
MěÚ Bystřice pod Hostýnem, odbor dopravně správní, Masarykovo nám. 137 768 61 Bystřice pod Hostýnem.

Ve smyslu ustanovení § 25 odst. 1 a 2 zákona č. 500/2004 Sb., správního řádu, se účastníkům řízení doručuje rozhodnutí veřejnou vyhláškou, vyvěšenou po dobu 15 dnů na úřední desce Obecního úřadu Brusné.

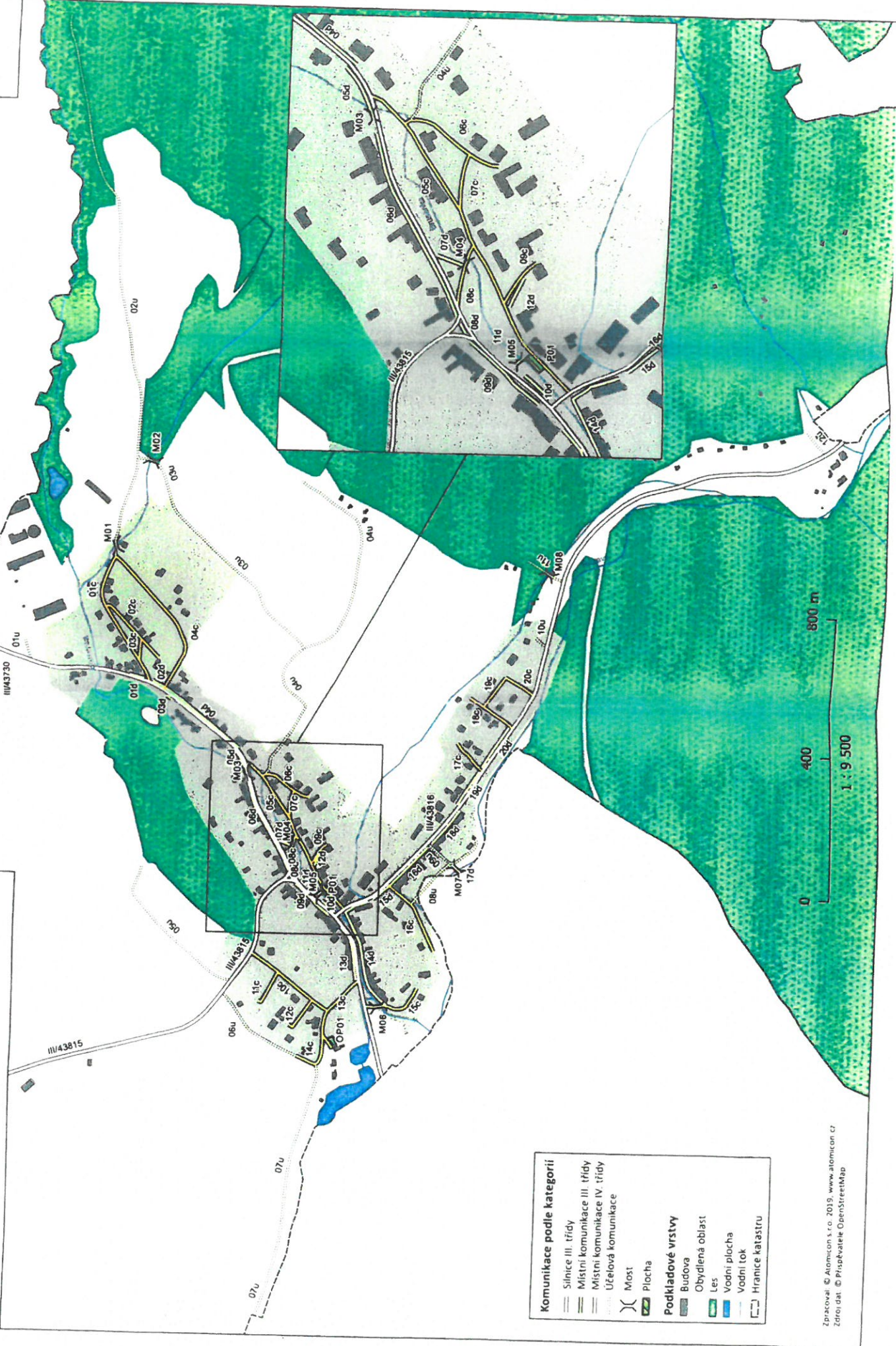
Jana  
Sedláková

Digitálně podepsal  
Jana Sedláková  
Datum: 2025.03.10  
14:50:55 +01'00'

Jana Sedláková  
starostka obce Brusné

# MISTNÍ A ÚČELOVÉ KOMUNIKACE BRUSNÉ 2019

Výkres  
č. 2



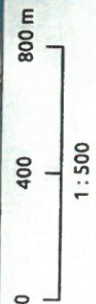
Komunikace podle kategorií	
	Silnice III. třídy
	Místní komunikace III. třídy
	Místní komunikace IV. třídy
	Účelová komunikace
	Most
	Plocha
Podkladové vrstvy	
	Budova
	Obydlená oblast
	Les
	Vodní plocha
	Vodní tok
	Hranice katastru

Zpracoval: © Atomicon s.r.o. 2019, www.atomicon.cz  
Zdroj dat: © Prispěvatelé OpenStreetMap

# AKTUALIZACE MÍSTNÍCH KOMUNIKACÍ

zájmová oblast  
obec Brusné, 2025

- aktualizovaná komunikace**
- místní komunikace IV. třídy (21d)
- kategorie komunikace**
- silnice III. třídy
  - místní komunikace III. třídy (c)
  - místní komunikace IV. třídy (d)
- hranice katastrálního území
- podklad: Ortofotomapa ZK



Mapa  
A

Zpracovatel: © Atomicon s.r.o. 2025  
Zdroj dat: obec  
Přispěvatel: © Kraj Zlínský; © ČÚZK [2024]  
www.atomicon.cz